

牡丹江街以南、云龙山路以东地块（原沙洲公交场站）土壤污染状况调查报告主要内容公示

一、基本情况

地块名称:牡丹江街以南、云龙山路以东地块(原沙洲公交场站)

占地面积:地块面积约 78151m²

地理位置:位于南京市建邺区沙洲街道凤台南路 166 号，北至牡丹江街，南至现状空地，西至云龙山路，东至规划创意路，地理位置图如下所示:



图 1 地理位置图

土地使用权人:南京公共交通（集团）有限公司。

土壤污染状况调查单位:江苏润环环境科技有限公司。

地块土地利用现状:调查地块目前闲置待开发。



图 2 平面布置图

未来规划：地块规划为二类居住用地（R2）、初中用地（A33）和幼托用地（Rax）等。

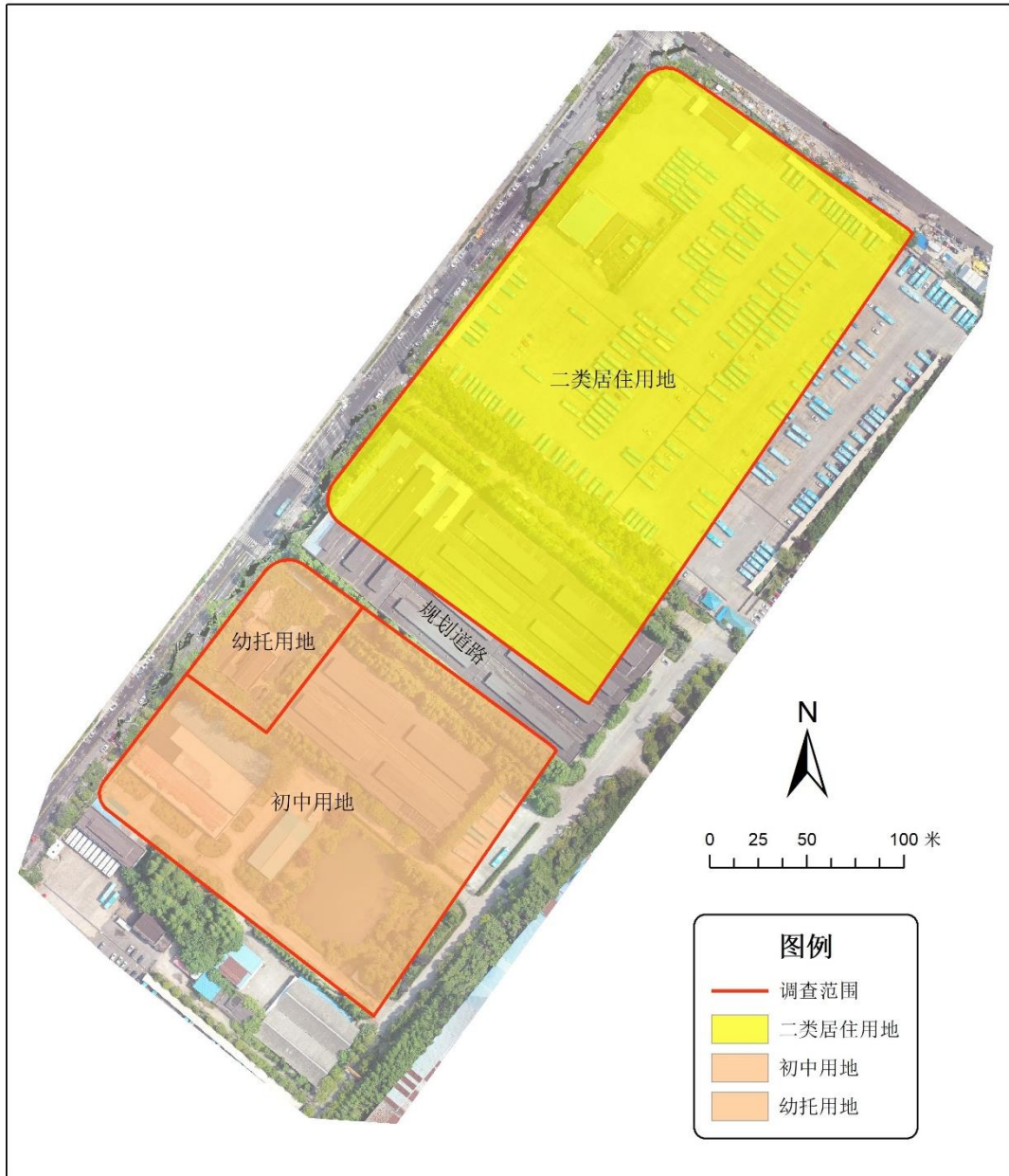


图 3 调查地块未来利用规划

调查启动原因：根据《中华人民共和国土壤污染防治法》（2019年1月1日施行）第五十九条第二款规定：用途变更为住宅、公共管理与公共服务用地的，变更前应当按照规定进行土壤污染状况调查。

二、第一阶段调查主要内容

(1) 资料收集：地块曾用于公交车辆组装、维修、停放、加气和

充电等，存在废机油、废油漆、废活性炭和废吸附棉等储存，潜在污染物为石油烃和苯系物等。

(2) 现场踏勘：调查地块周边环境敏感点主要为住宅小区，地块周边 500m 范围内无工业企业，周边现无工业污染源。地块内的构筑物，主要用途为车辆维修、停放、加气和充电等，部分构筑物已拆除。地块北部 CNG 加气站区域的原有设备设施，已拆除。地块内无外来堆土和固体废弃物，土壤无异常颜色和气味。通过 XRF 和 PID 现场快速检测，地块内土壤检测数据无异常高值。

(3) 人员访谈：该地块历史上为沙洲公交场站，地块用途为公交车组装、维修和停车场，生产经营过程中会废油漆、废机油、废活性炭等固体废物。地块内无渗坑和暗沟，无地下管线；地块内未发生过环境污染事件和突发环境事件。地块东侧相邻区域原为公交场站加油站，2019 年已拆除。地块周边其他区域多为居民区。

第一阶段调查结论：调查地块原为为沙洲公交场站，历史用途主要包括公交车辆组装维修、停放、加气和充电等。地块内保修车间的运营会产生清洗废水、废油漆、废机油和废活性炭等，地块北部的原 CNG 燃气加气站区域存在排污罐；上述区域运营活动会对地块土壤和地下水造成潜在风险，潜在的关注污染物为石油烃、苯系物和多环芳烃等。因此需要开展第二阶段采样调查，评估调查地块土壤和地下水环境质量。

二、第二阶段调查主要内容

(1) 地质情况概述：地块内的土层从上到下依次分为①-1 层杂

填土，①-2层素填土和②层淤泥质粉质黏土。

(2) 土壤和地下水样品送检情况：布设了 29 个土壤采样点位，11 个地下水监测井；共计送检土壤样品 127 个，地下水样品 13 个。

(3) 土壤和地下水检测结果：送检的土壤和地下水样品污染物检测浓度均低于评价标准。

三、调查结论

经场地调查的历史资料收集、现场踏勘、人员访谈及实地采样分析，该地块土壤污染物含量不超过《土壤环境质量建设用地土壤污染风险管控标准（试行）》（GB36600-2018）规定的第一类建设用地土壤污染风险筛选值，不属于污染地块。